

MONITOR
COMERCIO EXTERIOR
Marzo 2022

Dirección Nacional de Desarrollo
Foresto Industrial



Ministerio de Agricultura,
Ganadería y Pesca
Argentina

Sobre la base de la información suministrada por el INDEC (**datos provisorios 2022**), desde la Dirección Nacional de Desarrollo Foresto Industrial se detallan los movimientos del **comercio exterior** durante el mes de marzo 2022 en los principales rubros del sector.

CAPÍTULOS	UNIDADES	EXPORTACIÓN				IMPORTACIÓN			
		Valores mensuales		Valores acumulados		Valores mensuales		Valores acumulados	
		mar-22	mar 22/ feb-22	mar-22 Σ e-mar 22	Var. acum. interanual	mar-22	mar 22/ feb-22	mar-22 Σ e-mar 21	Var. acum. interanual
Cap 44 Madera	Toneladas	49.172	-33,8%	210.791	-10,6%	11.621	38,8%	30.072	31,2%
	Miles USD	28.685	25,0%	75.587	26,3%	18.430	64,5%	40.229	56,6%
Cap 47/48 Pasta Celulósica Papel y Cartón	toneladas	32.315	-3,4%	90.184	-0,0%	96.168	16,5%	272.474	28,1%
	miles USD	37.009	2,9%	98.744	22,1%	108.306	22,1%	296.310	52,7%
Cap 94 Muebles y Casas	toneladas	184	-34,0%	666	-30,5%	575	-5,4%	1.509	27%
	miles USD	675	30,0%	1.613	-3,3%	2.891	6,1%	7.509	88,2%
Totales	Toneladas	81.671		301.641		108.364		304.055	
	Miles USD	66.369		175.944		129.627		344.048	

Tabla 1: Importaciones y Exportaciones Marzo 2022

Con relación a las **exportaciones** observamos que el Capítulo 44 "madera" comparado con el mes de febrero 2022 tuvo una tendencia a la baja. Si comparamos con el mismo período del año 2021, todos los capítulos tuvieron una tendencia a la baja con la excepción del Capítulo 44 con una suba en valor. Con respecto a las **importaciones** hubo una tendencia a la suba comparado con el mes de febrero 2022. Con relación al mismo período año 2021 tuvo una suba importante en todos los Capítulos. **NOTA** En el Capítulo 94 se incluyen sólo las partidas arancelarias que contienen madera

La apertura de las principales partidas arancelarias del Capítulo 44 se observa en la **Tabla 2**.

PARTIDAS ARANCELARIAS	UNIDADES	EXPORTACIÓN				IMPORTACIÓN			
		valores mensuales		valores acumulados		valores mensuales		valores acumulados	
		mar-22	mar 22 / feb-22	mar-22 Σ e-mar 22	Var. acum. interanual	mar-22	mar 22 / feb-22	mar-22 Σ e-mar 22	Var. acum. interanual
MADERA									
4403 Madera en bruto	toneladas	9.081	-77,4%	112.027	-7,0%	0	0,0%	0	0,0%
	miles USD	762	-68,7%	6.846	19,0%	0	0,0%	0	0,0%
4407 Madera aserrada	toneladas	18.826	14,7%	46.349	2,7%	581	126,8%	1.234	-24,5%
	miles USD	9.589	17,0%	23.790	12,4%	573	115,7%	1.231	-18,8%
4409 Madera perfilada longitud.	toneladas	3.814	80,2%	8.983	52,1%	0	-100,0%	84	99,0%
	miles USD	8.946	90,8%	21.318	129,5%	0	-100,0%	179	97,4%
4410 Tableros de partículas	toneladas	3.816	13,9%	8.991	-45,0%	4.135	53,0%	11.594	31,5%
	miles USD	1.497	19,2%	3.446	-30,8%	2.347	64,0%	6.305	67,2%
4411 Tableros de fibra	toneladas	5.767	16,5%	15.269	-19,0%	3.201	16,2%	8.157	31,9%
	miles USD	5.489	25,2%	14.229	38,6%	2.807	30,8%	6.546	78,0%

Tabla 2: Apertura Capítulo 44

Si observamos las **exportaciones por partida**, la P/A 4403 fue la única que arrojó una tendencia a la baja con relación al mes de febrero 2022, las demás partidas tuvieron una tendencia significativa a la suba. El porcentaje de la **partida 4403** rollos, es relativo de acuerdo a la cantidad de embarques. Si comparamos todas las partidas con relación al mismo período del 2021, manifiesta una tendencia a la suba con excepción de la partida 4410). En lo referente a **las importaciones**, todas las P/A tuvieron una tendencia a la suba con relación al mes anterior con la excepción de la partida 4410. Si comparamos con relación al mismo período del año 2021, fueron muy significativos los aumentos **Dato: La P/A 4416 "Barriles, cubas, finas y demás manufacturas de tonelería "** en el mes de marzo 2022 se importaron **279 ton. y 5.306 miles USD.** Ver figura 2 " participación. El detalle de las partidas arancelarias se encuentra en el **ANEXO I**.

Con la finalidad de visualizar la participación porcentual con respecto al valor en USD de los Capítulos más relevantes del sector, se incluye la **Figura 1** con las exportaciones y la **Figura 2** con las importaciones

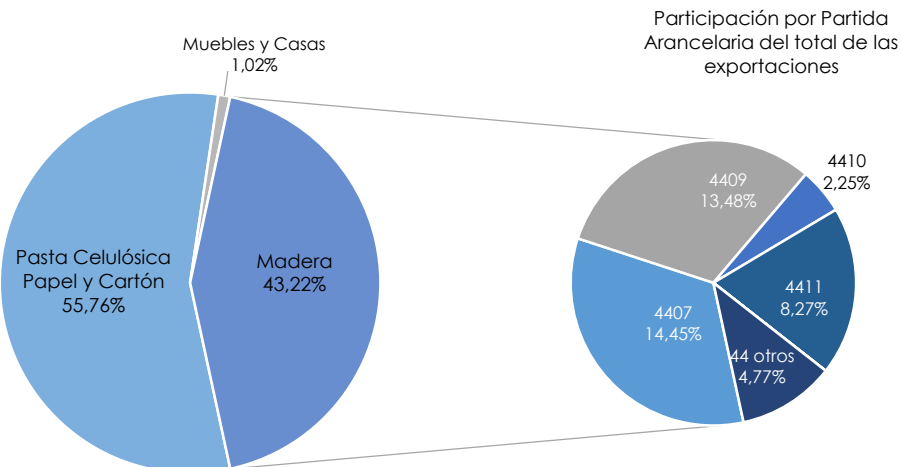


Figura 1: Participación porcentual en USD de cada Capítulo en las exportaciones de Marzo 2022

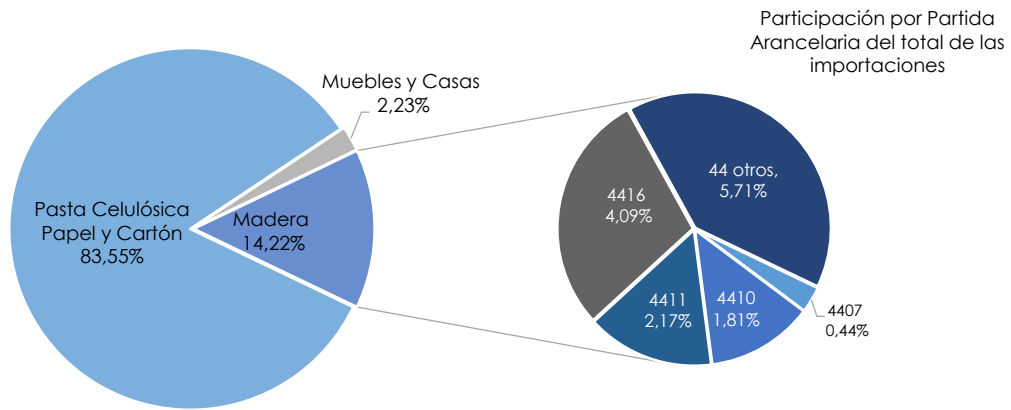


Figura 2: Participación porcentual en USD de cada Capítulo en las importaciones de Marzo 2022

En la **balanza comercial** del sector se puede observar desde el mes de febrero del año 2021 hasta el mes de octubre 2021 mantiene una tendencia estable deficitaria, a partir del mes de octubre hasta marzo 2022 se puede apreciar una tendencia a la suba del déficit, el mes de marzo tuvo una leve tendencia a la suba de las exportaciones y en las importaciones lo cual produjo una leve suba del déficit. **(Figura 3)**.

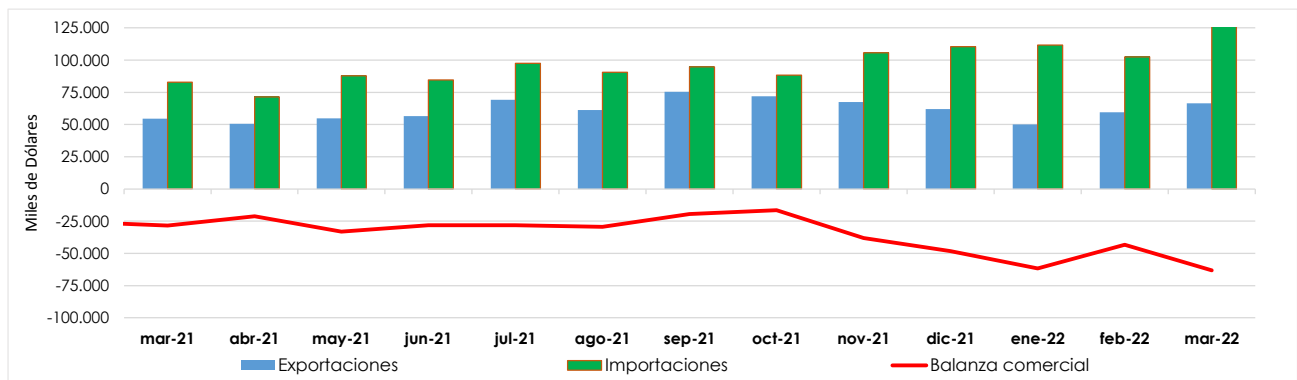


Figura 3: Balanza comercial sectorial del último año

Si se compara por Capítulos con respecto al mismo período del año anterior, se puede observar que Capítulo 44 Madera, tuvo una tendencia a la baja en la balanza comercial, comparado con el de marzo 2021. Con respecto a los Capítulos 47 y 48, se observa una importante tendencia a la suba del déficit con respecto al mismo período. **(Figura 4)**.

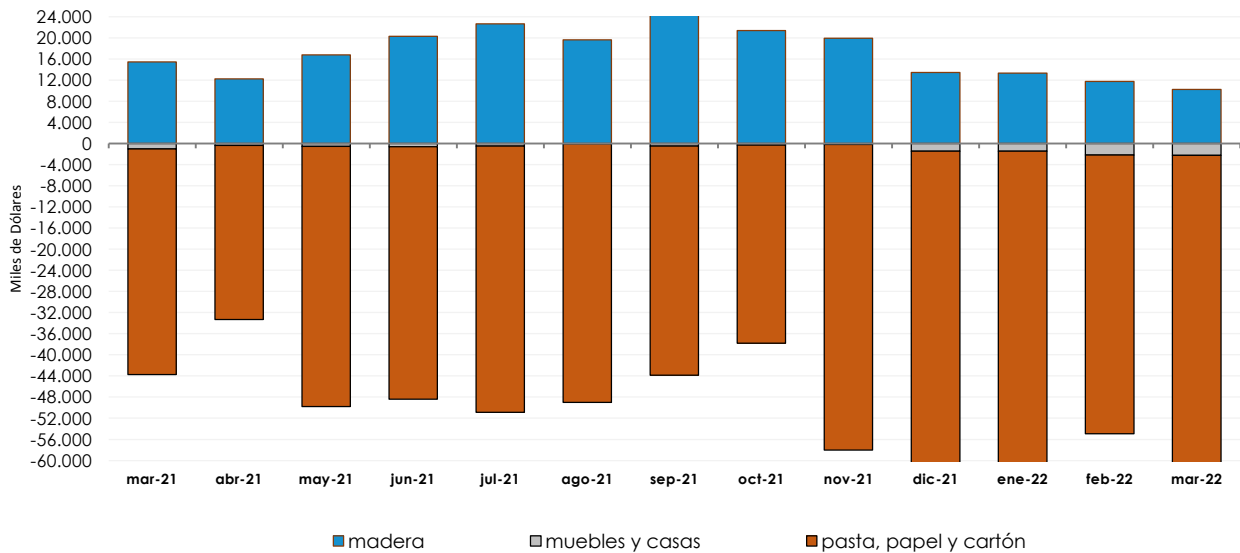


Figura 4: Balanza comercial por Capítulos del último año

Si se observan los últimos 20 años se comprueba que si bien la balanza es históricamente negativa, desde el año 2011 se mantiene la tendencia hacia la disminución del déficit. El año 2021 mostró un aumento de las exportaciones y en las importaciones con relación al año 2020, lo cual mostró un aumento en el flujo comercial. Con relación al estimado para el año 2022 se observa que la balanza comercial se mantiene estable con un incremento de las exportaciones y las importaciones como se puede apreciar en el gráfico. (Figura 5).

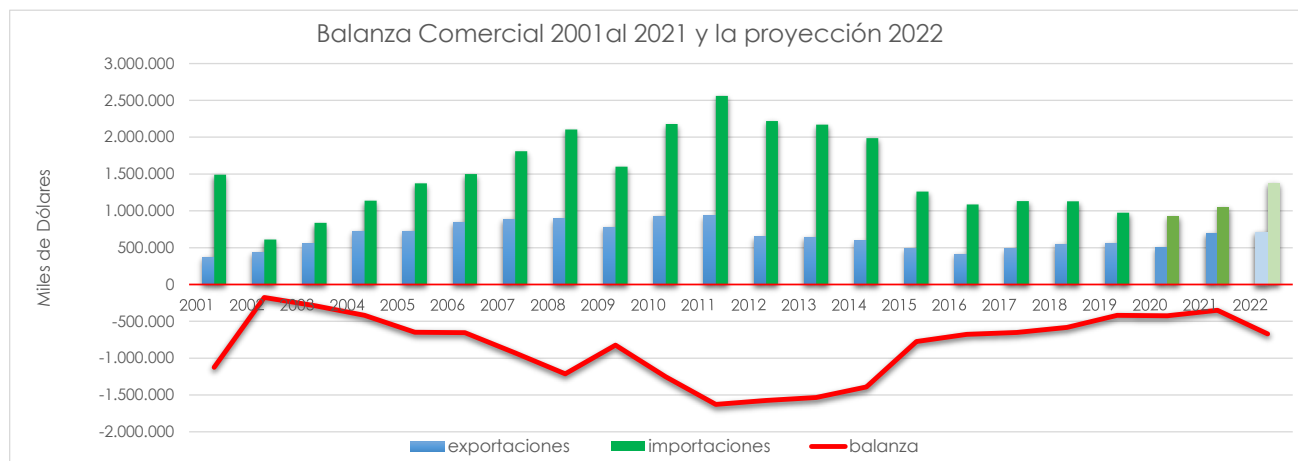


Figura 5: Balanza comercial desde 2001 al 2021 y Proyección 2022

En la Figura 6. Se puede apreciar que el año 2021 tuvo una significativa suba de las exportaciones de Madera con relación a los últimos 6 años. Con respecto a la Pasta Celulósica + Papel y Cartón se observa una leve suba en el déficit con relación al año 2020. La proyección para el año 2022 muestra una baja en la balanza del capítulo 44 Madera mientras que los capítulos 47 y 48 se proyecta una suba importante con relación al año 2021.

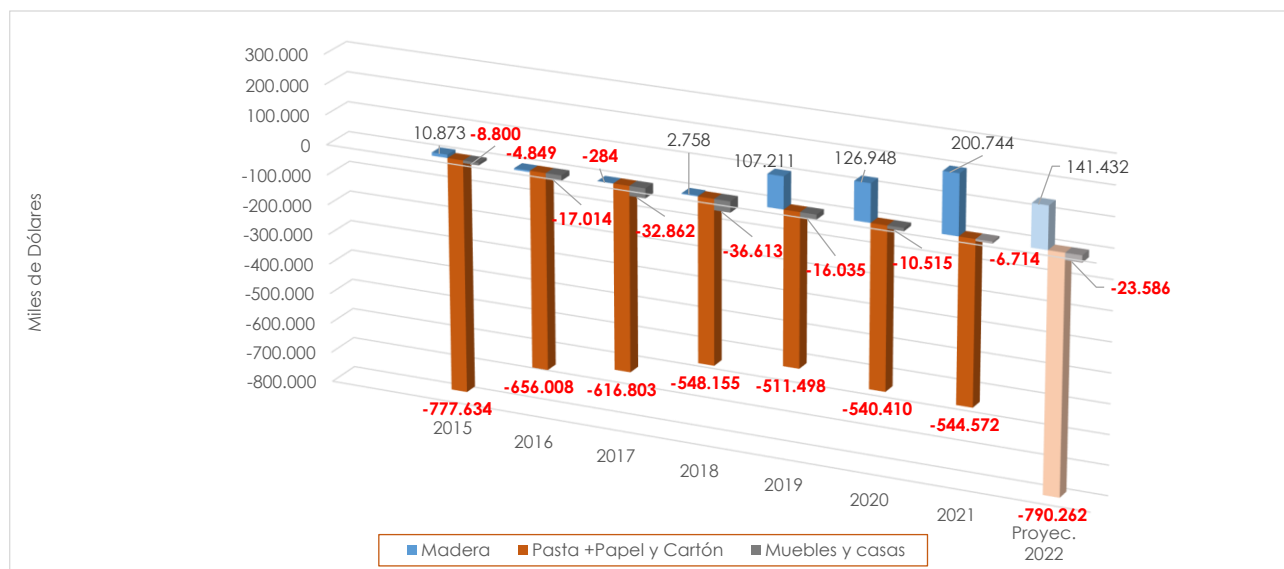


Figura 6: Balanza comercial sectorial desde 2015/2021 y Proyección 2022

Anexo 1

Descripción de las Partidas Arancelarias del Capítulo 44 (Madera)

- 4401: Leña; madera en partículas; aserrín, desperdicios y desechos
- 4402: Carbón vegetal
- 4403: Madera en bruto, incluso descortezada
- 4404: Flejes de madera
- 4405: Lana de madera; harina de madera
- 4406: Traviesas (durmientes) de madera para vías férreas o similares
- 4407: Madera aserrada
- 4408: Hojas de chapado o contrachapado (incluso unidas) y demás maderas
- 4409: Maderas (incluidas las tabillas y frisos para parqués, sin ensamblar) perfilada longitudinalmente
- 4410: Tableros de partículas "Oriented Strand Board" (OSB)
- 4411: Tableros de fibra de madera u otras materias leñosas
- 4412: Madera contrachapada
- 4413: Madera densificada en bloques, tablas, tiras o perfiles
- 4414: Marcos de madera para cuadros, fotografías, espejos u objetos similares
- 4415: Cajones, cajas, jaulas, tambores y envases similares, de madera
- 4416: Barriles, cubas, finas y demás manufacturas de tonelería y sus partes
- 4417: Herramientas, monturas y mangos de herramientas
- 4418: Obras y piezas de carpintería para la construcción, incluidos los tableros
- 4419: Artículos de mesa o de la cocina, de madera
- 4420: Marquetería y taracea; cofrecillos y estuches para joyería u orfebrería
- 4421: Las demás manufacturas de madera



Ministerio de Agricultura,
Ganadería y Pesca
Argentina